

### 3.3. Zhoubné novotvary (ZN)

Incidence zhoubných nádorů, tj. počet nových onemocnění v daném roce na 100 000 obyvatel je na regionální (okresní) úrovni hodnocena od roku 1980, na krajské a celostátní úrovni od roku 1995. Prezentovaná data jsou získána dle údaje, kdy byla stanovena diagnóza a dle místa trvalého bydliště (Národní onkologický registr). Data zahrnují osoby s českou státní příslušností, ale i cizince s trvalým nebo dlouhodobým pobytem.

Dg.: C 44 = jiný zhoubný nádor kůže

Od počátku sledovaného období **dochází v populaci k trvalému růstu počtu onemocnění zhoubnými nádory.**

Situace v ČR:

**V ČR v období sledovaných let 1995 – 2004 narůstal počet onemocnění zhoubnými novotvarami (ZN).**

**Meziroční nárůst onemocnění ZN se mezi lety 2002-2004 pohyboval v ČR průměrně okolo 20 nových případů za rok (v přepočtu na 100 tis. obyvatel)** V absolutních číslech to představuje hodnotu 2 004 nových onemocnění ZN (oproti roku 2003). Ve sledovaném roce 2004 byl celkový počet nově diagnostikovaných onemocnění ZN v ČR 68 641 případů.

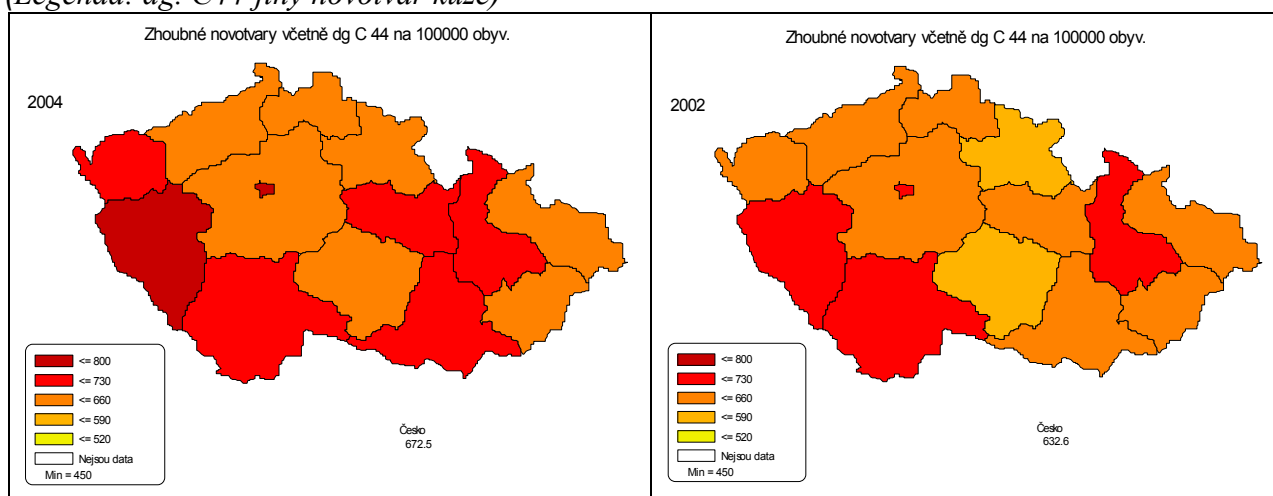
**Počet nových onemocnění ZN je u mužů trvale vyšší než u žen. V roce 2004 činil rozdíl mezi pohlavími 13%, tj. 81,7 případů na 100 tisíc obyvatel.**

Situace v Pardubickém kraji:

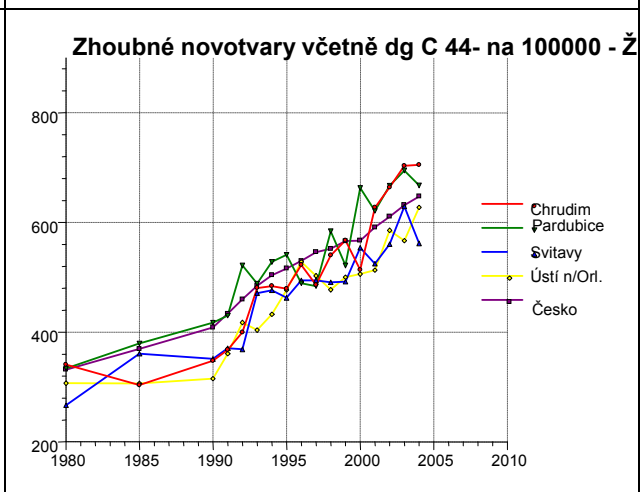
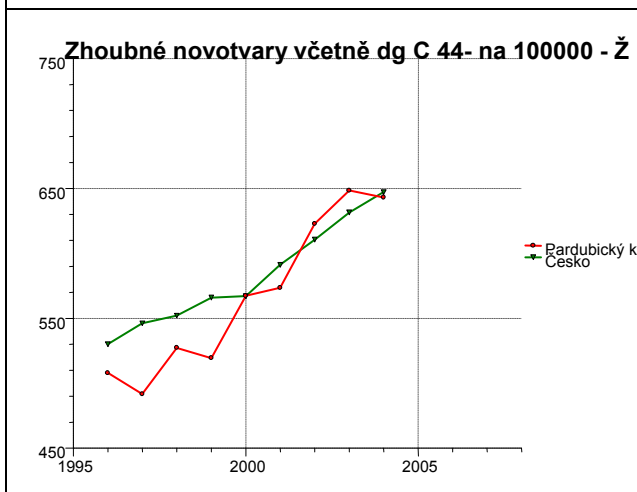
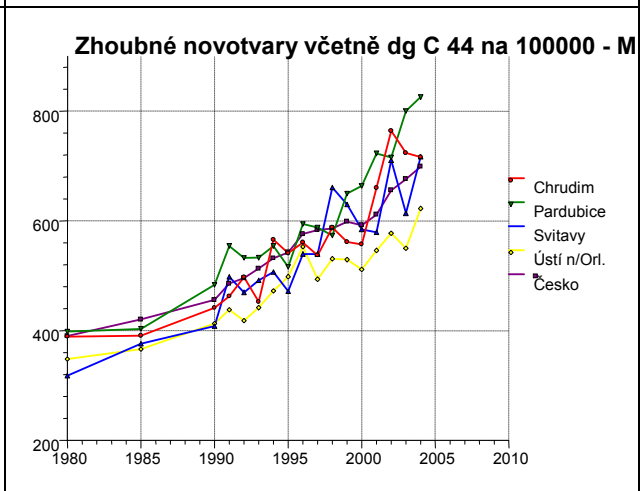
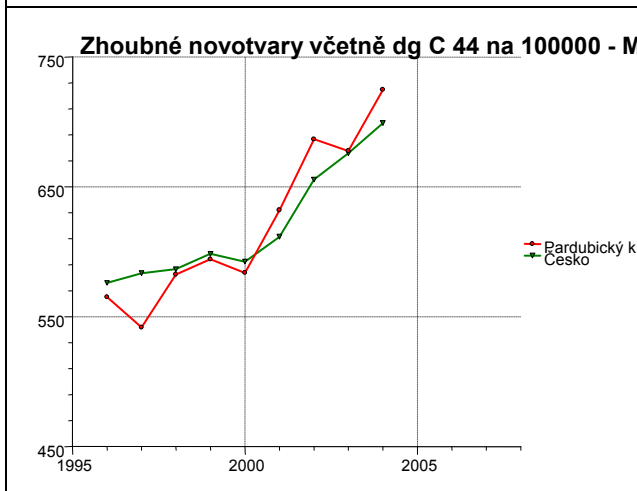
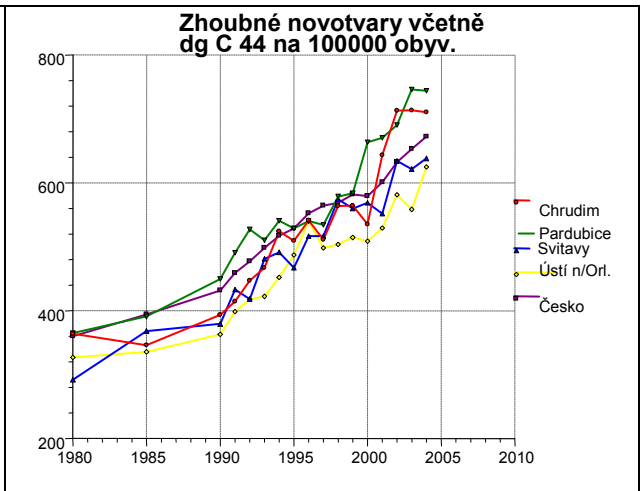
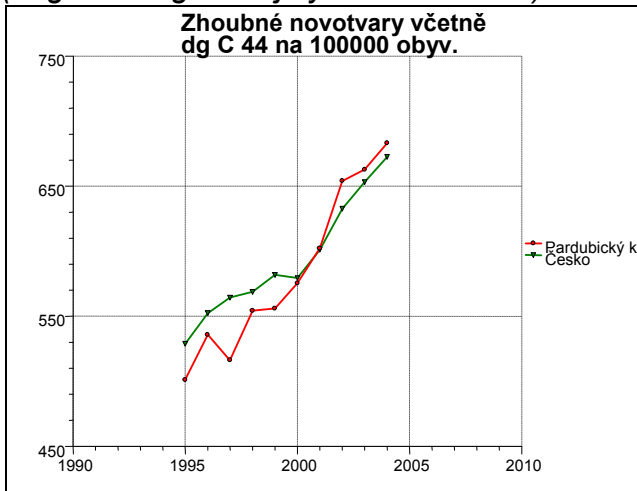
Počet nových onemocnění ZN roste v Pardubickém kraji podobně jako v průměru ČR. Trendy v ČR a Pk jsou si svým rostoucím charakterem velmi podobné, přičemž situace v Pk je mírně nad průměrem ČR. Zejména u mužů v roce 2004 a u žen v předchozím sledovaném období.

**U žen zaznamenáváme naopak menší počet nových onemocnění ZN v roce 2004 než v roce předchozím (o 1%), což je poprvé od roku 1999.**

*(Legenda: dg. C44-jiný novotvar kůže)*



(Legenda: dg. C44-jiný novotvar kůže)



Podrobnější rozbor situace v rámci Pk:

**Ve všech regionech Pardubického kraje je trend onemocnění ZN prudce rostoucí. Z hlediska jednotlivých regionů Pardubického kraje je celková incidence nových onemocnění zhoubnými nádory vyšší na Pardubicku a Chrudimsku, kde jsou od roku 2000 trvale přesahovány průměrné hodnoty České republiky. Na Pardubicku v roce 2004 o 11%, na Chrudimsku o 6%. Z hlediska pohlaví se průměrným hodnotám vymykají v posledním sledovaném roce (2004) zejména muži na Pardubicku. V roce 2004 bylo na Pardubicku celkem 825,8 případů nově hlášených onemocnění u mužů na 100 tisíc obyvatel.**

Naopak nejpříznivější hodnoty vykazuje Ústeckoorlicko, především u mužů. Konkrétní stav je popsán v tabulce viz. níže.

Počet nově diagnostikovaných onemocnění u mužů a žen v regionech Pardubického kraje v roce 2003 a 2004 v přepočtu na 100 tisíc obyvatel:

období	pohlaví	Chrudimsko	Pardubicko	Svitavsko	Ústecko-orlicko	Česko
<b>2003</b>	muži	724	800,3	613,7	550,1	676
	ženy	703,4	694,8	629,3	566,7	631,5
<b>2004</b>	muži	716,2	825,8	716,8	622,4	699,1
	ženy	705,2	667,6	562	627,2	647,2

### 3.3.1. Hlášená nová onemocnění zhoubnými nádory dle diagnóz

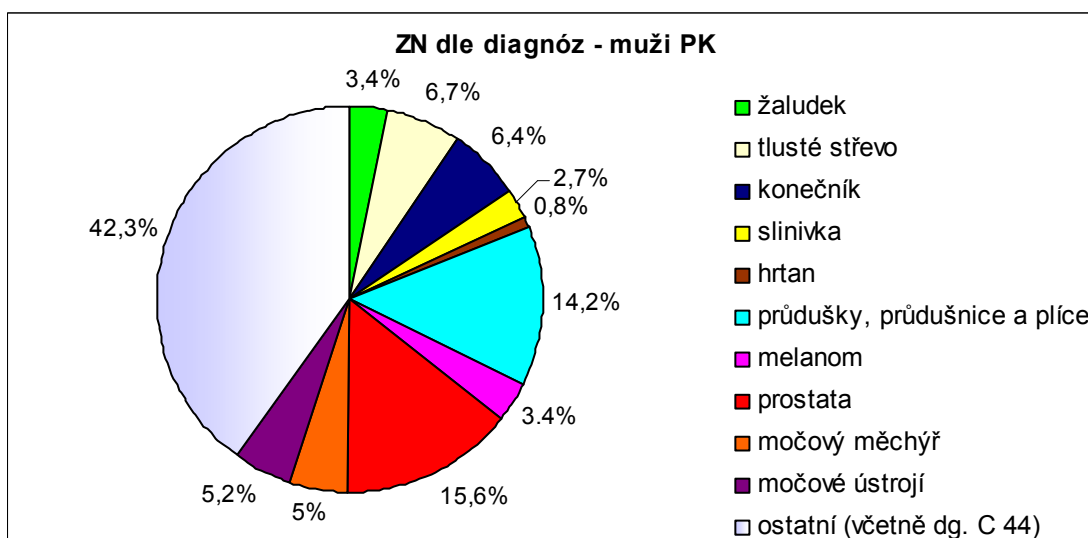
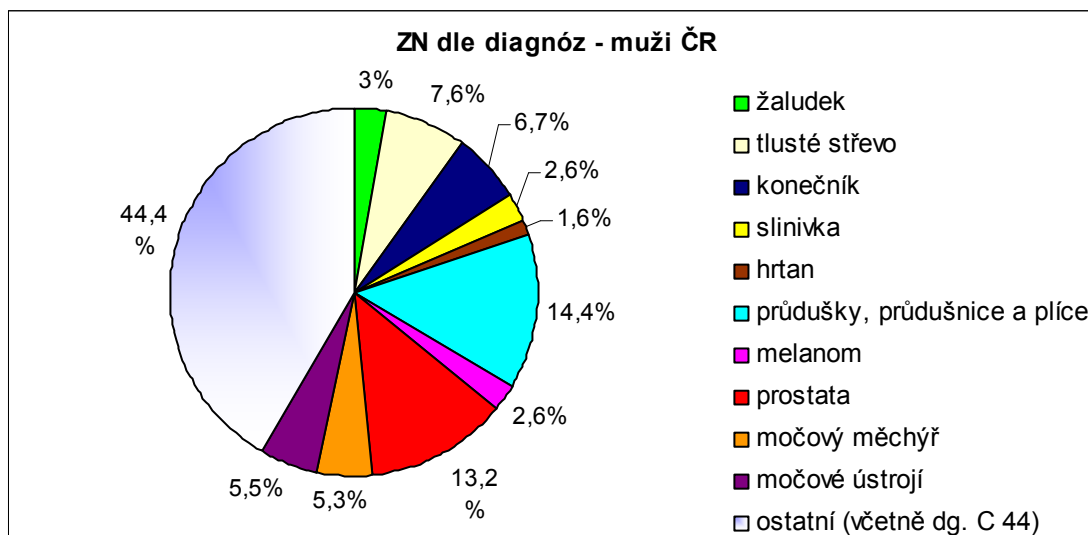
Registr zhoubných novotvarů monitoruje situaci u těchto diagnóz:

ZN žaludku; **tlustého střeva**; **rektosigmoideálního spojení (esovitě kličky tlustého střeva)**, **rekta (konečníku)**, **řiti a řitního kanálu**; žlučníku, jiných a neurčených částí žlučových cest; **slinivky břišní**; hrtanu; **průdušnice, průdušky a plíce**; **zhoubného melanomu kůže**; jiný ZN kůže; **prsu**; hrdla děložního; **těla děložního**; vaječníku; jiných a blíže neurčených ženských pohlavních orgánů; **prostaty**; **ledviny**; **ledvinné pánvičky**, **močovodu**, **jiných a neurčených močových orgánů**; **močového měchýře**.

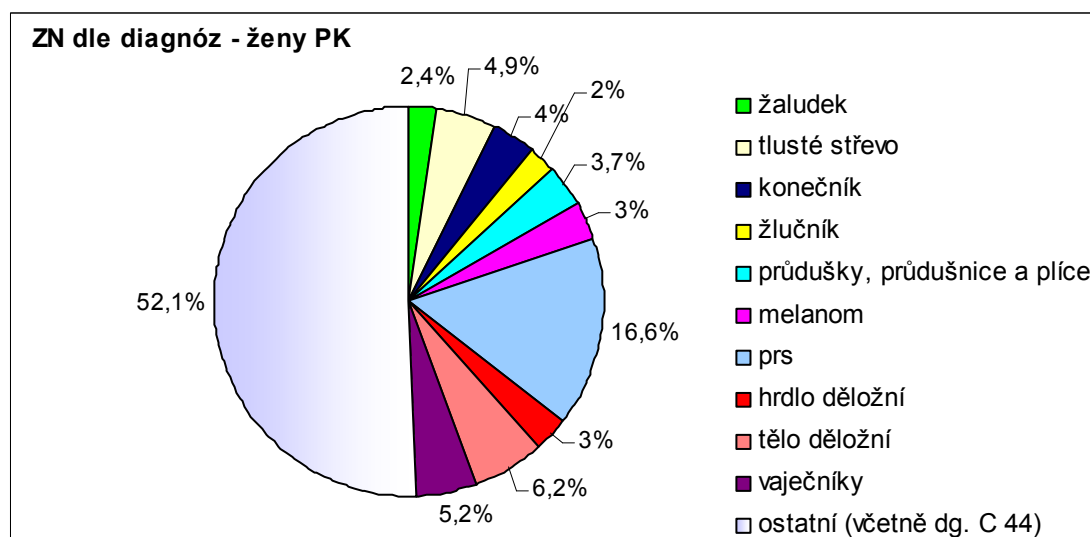
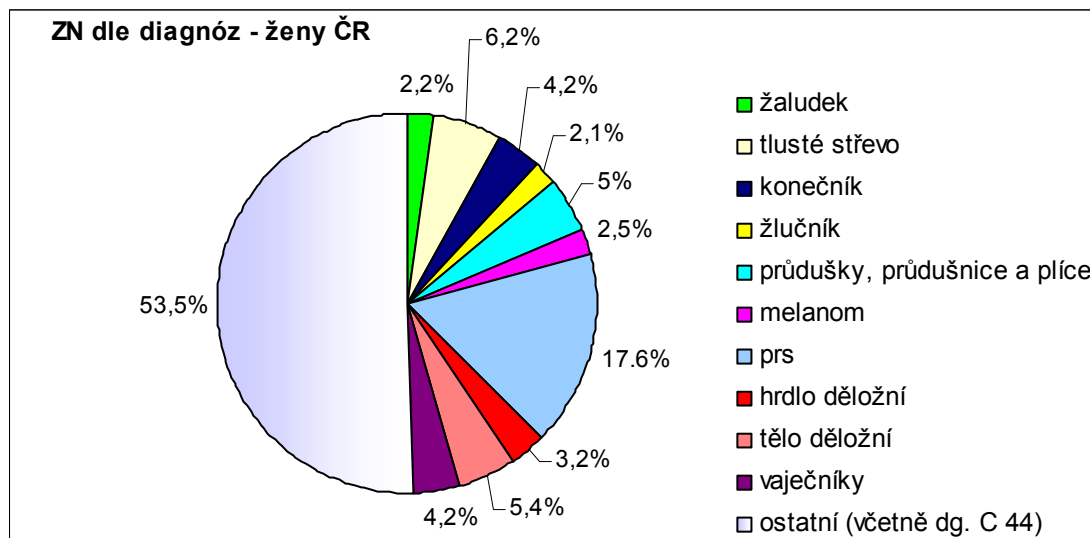
Tučně vyznačené diagnózy jsou dále podrobněji rozpracovány. Kritériem výběru byla epidemiologická závažnost onemocnění, četnost onemocnění v populaci a vyšší nemocnost v Pardubickém kraji v porovnání s průměrem ČR.

Podíl jednotlivých diagnóz ZN na celkovém množství hlášených nových onemocnění ZN v roce 2004

MUŽI – srovnání s ČR a region Pardubického kraje



## ŽENY – srovnání s ČR a region Pardubického kraje



Nejčastěji diagnostikovaným nádorem u mužů i žen je zhoubný nádor kůže (dg C44), který má vysokou dynamiku růstu, ale nízkou letalitu a je zařazen do skupiny „ostatní ZN“.

Velmi zhoubný kožní nádor– melanom je klasifikován a sledován odděleně - pod dg C43.

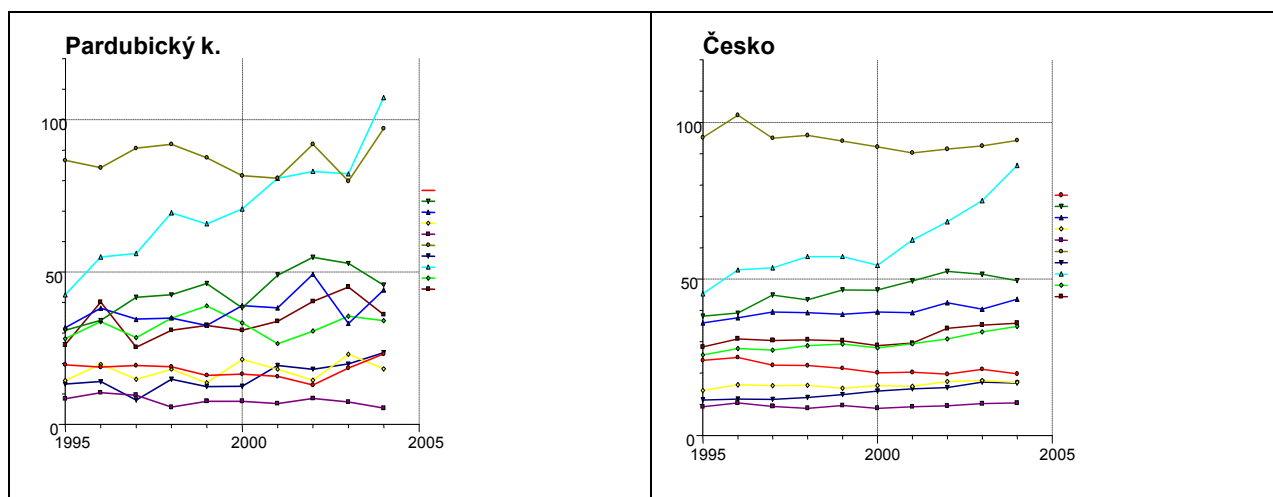
Rok 2004/ přepočet na 100 tis.	MUŽI	ŽENY
Celkem hlášených ZN s dg. C 44	724,8	643,1
Celkem hlášených ZN bez dg. C 44	576,4	510,5
Rozdíl hodnot	148,4	132,6

Dalšími, z nejčastěji se objevujících novotvarů u mužů, jsou ZN dolních cest dýchacích, ZN prostaty, ZN tlustého střeva a konečníku.

U žen to jsou nádorová onemocnění prsu, tlustého střeva a těla děložního.

Zastoupení jednotlivých diagnóz si je velmi podobné jak v Pardubickém kraji, tak v rámci celorepublikového souboru.

### Hlášená nová onemocnění zhoubnými nádory u mužů v přepočtu na 100 tisíc



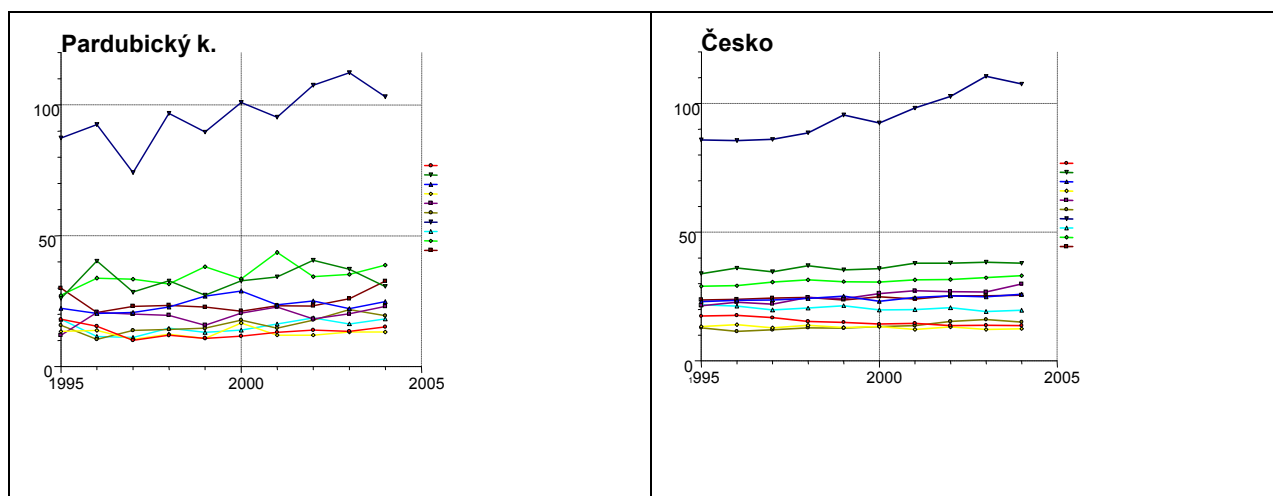
#### Legenda –muži:

- zhubný novotvar žaludku
- zhubný novotvar tlustého střeva
- zhubný novotvar kolorekta a řiti
- zhubný novotvar pankreatu
- zhubný novotvar hrtanu
- zhubný novotvar průdušnice, průdušek a plic
- zhubný melanom kůže
- zhubný novotvar prostaty
- zhubný novotvar močového měchýře
- zhubný novotvar ledviny, ledvinné pánvičky, močovodu a jiných močových orgánů

V Pardubickém kraji je oproti ČR trvale více hlášených nových onemocnění ZN prostaty. **V Pardubickém kraji bylo v roce 2004 diagnostikováno o 24% více nádorů prostaty než jaký byl průměrný počet nově hlášených nádorů prostaty v ČR ve stejném roce. Strměji stoupající křivku trendu má v Pk na rozdíl od ČR také melanom u mužů.**

V Pk je na rozdíl od ČR příznivější trend v hlášení nových onemocnění ZN hrtanu a ZN močového měchýře. Trendy těchto diagnóz se od roku 2000 jeví jako mírně sestupné. U ostatních sledovaných diagnóz jsou trendy nepříznivé a vykazují rostoucí charakter.

## Hlášená nová onemocnění zhoubnými nádory u žen v přepočtu na 100 tisíc



### Legenda –ženy:

- zhubný novotvar žaludku
- zhubný novotvar tlustého střeva
- zhubný novotvar kolorekta a řiti
- zhubný novotvar žlučníku a žlučových cest
- zhubný novotvar hrtanu
- zhubný novotvar průdušnice, průdušek a plic
- zhubný novotvar prsu
- zhubný novotvar hrdla děložního
- zhubný novotvar těla děložního
- zhubný novotvar vaječníku nebo jiných a neurčených ženských pohlavních orgánů

V Pardubickém kraji stejně jako v ČR je nejčastěji diagnostikovaným nádorem u žen karcinom prsu. Podíl tohoto ZN tvoří 16,6% všech onemocnění zhoubnými nádory u žen v Pk (v ČR 17,6%).

V Pardubickém kraji se oproti situaci v ČR jeví od roku 2000 odlišně trend vývoje onemocnění ZN hrdla děložního a ZN žaludku. Obě tato onemocnění vykazují v Pk spíše rostoucí trend, zatímco v ČR mírně klesá.

Naopak příznivě se v Pk jeví u žen charakter trendu ZN kolorekta, rekta a řitního kanálu.

Trend vývoje nově hlášených onemocnění ZN v období 2000-2004:

Zhoubné novotvary	MUŽI		ŽENY	
	Pardubický kraj	ČR	Pardubický kraj	ČR
ZN prostaty	↑ výrazně	↑ výrazně	-	-
ZN průdušek, plic	↗	↗	↗	mírně↗
Melanom kůže	↗	↗	↗	↗
ZN hrdla děložního	x	x	↗	mírně↘
ZN těla děložního	x	x	→	mírně↗
ZN ledvin,pánvičky	↗	↗	x	x
ZN prsu	x	x	↑ výrazně	↑ výrazně
ZN žaludku	↗	mírně↘	↗	mírně↘
ZN vaječníku	x	x	↗	mírně↗
ZN kolorekta, řiti	↗	↗	↘	mírně↗
ZN moč. měchýře	↘	↗	x	x
ZN hrtanu	mírně↘	mírně↗	x	x
ZN tlustého střeva	↗	↗	↗	↗
ZN pankreasu	mírně↗	mírně↗	x	x
ZN žlučníku a žl. cest	x	x	→	→

Legenda: „x“: ukazatel nebyl podrobněji sledován